

BURMISTRZ MIASTA DYNÓW

MIEJSCOWY PLAN ZAGOSPODAROWANIA PRZESTRZENNEGO

nr 1/2021

PRZY UL. 1 MAJA w DYNOWIE

**PROGNOZA
ODDZIAŁYWANIA NA ŚRODOWISKO**

grudzień 2021 r.

SPIS TREŚCI

1. PODSTAWA PRAWNA OPRACOWANIA	3
2. CEL, ZAKRES I METODY ZASTOSOWANE PRZY OPRACOWANIU PROGNOZY.....	3
3. INFORMACJE O ZAWARTOŚCI, GŁÓWNYCH CELACH DOKUMENTU I POWIĄZANIACH Z INNYMI DOKUMENTAMI	5
4. CHARAKTERYSTYKA USTALEŃ PROJEKTU MIEJSCOWEGO PLANU ZAGOSPODAROWANIA PRZESTRZENNEGO NR 1/2021 PRZY UL. 1 MAJA W DYNOWIE	7
5. STAN I FUNKCJONOWANIE ŚRODOWISKA TERENU OBJĘTEGO PROJEKTEM MPZP NR 1/2021 PRZY UL. 1 MAJA W DYNOWIE	10
6. PROBLEMY I CELE OCHRONY ŚRODOWISKA ORAZ SKUTKI REALIZACJI PROJEKTU PLANU W ODNIESIENIU DO TERENÓW CHRONIONYCH ZGODNIE Z USTAWĄ O OCHRONIE PRZYRODY.....	21
7. OCENA WPŁYWU PLANOWANEGO ZAGOSPODAROWANIA NA CELE OCHRONY ŚRODOWISKA USTANOWIONE NA SZCZEBLU MIĘDZYNARODOWYM, WSPÓLNOTOWYM I KRAJOWYM	23
8. OCENA SKUTKÓW WPŁYWU USTALEŃ PROJEKTU MPZP NR 1/2021 PRZY UL. 1 MAJA W DYNOWIE NA POSZCZEGÓLNE ELEMENTY ŚRODOWISKA I CZŁOWIEKA	25
9. PRZEWIDYWANE MOŻLIWOŚCI TRANSGRANICZNEGO ODDZIAŁYWANIA NA ŚRODOWISKO	31
10. ROZWIĄZANIA MAJĄCE NA CELU ZAPOBIEGANIE, OGRANICZANIE LUB KOMPENSACJĘ PRZYRODNICZĄ NEGATYWNEGO ODDZIAŁYWANIA NA ŚRODOWISKO	31
11. PRZEWIDYWANE METODY ANALIZ SKUTKÓW REALIZACJI PROJEKTU PLANU NR 1/2021 TERENU POŁOŻONEGO PRZY UL. 1 MAJA W DYNOWIE.....	32
12. STRESZCZENIE W JĘZYKU NIESPECJALISTYCZNYM.....	33
OŚWIADCZENIE SPORZĄDZAJĄCEGO PROGNOZĘ.....	35

1. PODSTAWA PRAWNA OPRACOWANIA

Obowiązek sporządzenia prognozy oddziaływania na środowisko projektu miejscowego planu zagospodarowania przestrzennego nr 1/2021 przy ul. 1 Maja w Dynowie, wynika z zapisów ustawy z dnia 3 października 2008 r. o udostępnianiu informacji o środowisku i jego ochronie, udziale społeczeństwa w ochronie środowiska oraz o ocenach oddziaływania na środowisko, art. 46 ust. 1 (Dz. U. z 2021 r. poz. 247 z późn. zmianami).

Zgodnie z art. 46 ust. 1, pkt 1 ww. ustawy, organ administracyjny opracowujący projekt planu obligatoryjnie sporządza prognozę oddziaływania na środowisko.

W myśl powyższej ustawy prognoza oddziaływania na środowisko jest elementem strategicznej oceny oddziaływania na środowisko skutków realizacji polityki, strategii, planów lub programów. Regulacje dotyczące czynności związanych z planowaniem przestrzennym zawarte są w ustawie z dnia 27 marca 2003r. o planowaniu i zagospodarowaniu przestrzennym (Dz. U. z 2021 r. poz 741 z późn. zmianami), także z tej ustawy wynika konieczność opracowania prognozy. Projekt planu wraz z prognozą oddziaływania na środowisko przedkładane są instytucjom i organom właściwym do zaopiniowania i uzgodnienia projektu planu, a także są przedmiotem społecznej oceny – podlegają wyłożeniu do publicznego wglądu, a ustalenia prognozy mogą mieć wpływ na decyzje Rady Miejskiej w Dynowie w sprawie uchwalenia projektu miejscowego planu zagospodarowania przestrzennego nr 1/2021 terenu przy ul. 1 Maja w Dynowie.

2. CEL, ZAKRES I METODY ZASTOSOWANE PRZY OPRACOWANIU PROGNOZY

Przedmiotem niniejszego opracowania jest ocena wpływu ustaleń projektu miejscowego planu zagospodarowania przestrzennego nr 1/2021 terenu przy ul. 1 Maja w Dynowie. Projektem planu objęto teren o powierzchni około 0,52 ha, położony przy ul. 1 Maja w Dynowie, w sąsiedztwie zabudowy mieszkaniowej jednorodzinnej oraz zabudowy mieszkaniowej wielorodzinnej.

Podstawowym celem prognozy jest wykazanie, jak określony w powyższym projekcie planu sposób zagospodarowania przestrzennego wpłynie na środowisko i czy, a jeśli tak to, w jakim stopniu naruszone zostaną zasady prawidłowej gospodarki zasobami naturalnymi.

Ze względu na charakter dokumentu planistycznego, ocena potencjalnych przekształceń środowiska wynikających z przyjętych kierunków zagospodarowania odpowiada stopniowi szczegółowości dokumentu planistycznego.

Celem prognozy jest:

- wyeliminowanie jeszcze na etapie sporządzenia projektu planu ustaleń sprzecznych z zasadami zrównoważonego rozwoju analizowanego obszaru;
- ocena skutków oddziaływania ustalonych projektem planu sposobów zagospodarowania terenu na środowisko, a więc określenie wpływu przeznaczenia terenu na poszczególne rodzaje użytkowania oraz określenie warunków jego zagospodarowania;
- ocena na ile ustalenia analizowanego projektu mpzp nr 1/2021 terenu przy ul. 1 Maja w Dynowie, pozwolą na zachowanie istniejących wartości środowiska, czy je wzbogacą lub odtworzą obniżone wartości;
- prognoza nie jest dokumentem rozstrzygającym o słuszności realizacji zamierzeń inwestycyjnych przewidzianych ustaleniami projektu planu, a jedynie przedstawia prawdopodobne skutki jakie spowoduje realizacja ustaleń planistycznych na poszczególne komponenty środowiska w szczególności na tereny o wysokich wartościach przyrodniczych – Natura 2000.

Przy opracowywaniu prognozy kierowano się wytycznymi zawartymi w art. 51 ust. 2 ustawy z dnia 3 października 2008 r. o udostępnianiu informacji o środowisku i jego ochronie, udziale społeczeństwa w ochronie środowiska oraz o ocenach oddziaływania na środowisko, zgodnie z którymi prognoza powinna zawierać:

- informacje o zawartości, głównych celach projektowanego dokumentu oraz jego powiązaniach z innymi dokumentami;
- informacje o metodach zastosowanych przy sporządzeniu prognozy;
- informacje o możliwościach transgranicznego oddziaływania na środowisko;
- informacje o metodach analizy skutków realizacji ustaleń projektu planu oraz częstotliwości jej przeprowadzania;
- streszczenie w języku niespecjalistycznym.

Prognoza określa, analizuje i ocenia:

- istniejący stan środowiska;
- potencjalne zmiany stanu środowiska przy braku realizacji ustaleń projektu planu;
- istniejące problemy ochrony środowiska;
- cele ochrony środowiska ustanowione na szczeblu międzynarodowym, wspólnotowym i krajowym istotne z punktu widzenia projektu planu;
- przewidywane znaczące oddziaływania na poszczególne elementy środowiska.

Przedstawia:

- rozwiązania mające na celu zapobieganie lub ograniczanie negatywnego wpływu oddziaływania na środowisko mogących być rezultatem realizacji projektowanego dokumentu, w szczególności na tereny objęte różnymi formami ochrony przyrody.

Zakres niniejszej prognozy został uzgodniony z Państwowym Powiatowym Inspektorem Sanitarnym w Rzeszowie, pismo z dnia 1 września 2021 roku znak PSNZ.9022.4.9.2021 oraz z Regionalnym Dyrektorem Ochrony Środowiska w Rzeszowie, pismo z dnia 30 września 2021 roku, znak WOOŚ.411.1.115.2021.AP.2.

Metoda opracowania prognozy

Informacje zawarte w niniejszej prognozie oddziaływania na środowisko, zostały opracowane stosownie do stanu współczesnej wiedzy i metod oceny oraz zostały dostosowane do zawartości i stopnia szczegółowości projektowanych ustaleń projektu planu.

Podczas opracowywania prognozy dokonano:

- określenia stanu środowiska na podstawie wizji terenowej oraz analizy materiałów sporządzonych dla potrzeb mpzp, opracowania ekofizjograficznego sporządzonego dla mpzp oraz materiałów archiwalnych;
- analizy i oceny przydatności terenów dla planowanych funkcji oraz ich oddziaływań na środowisko;
- oceny potencjalnych zagrożeń środowiska, istotnych z punktu widzenia projektowanych zmian oraz wpływu ustaleń projektu planu na funkcjonowanie środowiska.

3. INFORMACJE O ZAWARTOŚCI, GŁÓWNYCH CELACH DOKUMENTU I POWIĄZANIACH Z INNYMI DOKUMENTAMI

Niniejsza prognoza składa się z części graficznej i opisowej. Część graficzna wykonana została na rysunku projektu miejscowego planu zagospodarowania przestrzennego Nr 1/2021 terenu przy ul. 1 Maja w Dynowie.

Część opisowa zawiera analizy oparte na założeniach, że stanem odniesienia dla prognozy są:

- istniejący stan środowiska przyrodniczego i zagospodarowania terenu, określony w opracowaniu ekofizjograficznym, wykonanym m.in. dla potrzeb miejscowego planu zagospodarowania przestrzennego;

- uwarunkowania i skutki wynikające z realizacji ustaleń projektu mpzp Nr 1/2021 terenu przy ul. 1 Maja w Dynowie;
- działania związane z realizacją systemów infrastruktury technicznej na obszarze
- projektu planu, realizowane z zasadami przyjętymi w ustaleniach planistycznych.

Jednym z celów prognozy jest poszukiwanie i wskazanie możliwości rozwiązań planistycznych najkorzystniejszych dla stanu środowiska.

W toku prac przy sporządzaniu prognozy wykorzystano następujące materiały:

- Studium uwarunkowań i kierunków zagospodarowania przestrzennego miasta Dynowa, uchwalone uchwałą Nr XXXXI/260/02 Rady Miasta Dynowa z dnia 9 października 2002 r. z późn. zmianami;
- Opracowanie ekofizjograficzne podstawowe dla potrzeb miejscowego planu zagospodarowania przestrzennego nr 1/2021 terenu przy ul. 1 Maja w Dynowie;
- Plan gospodarowania wodami na obszarze dorzecza Wisły - aktualizacja obowiązująca od 16 grudnia 2016r. (Dz.U. z 2016r. poz. 1911);
- Roczna ocena jakości powietrza w woj. podkarpackim - raport wojewódzki za rok 2020. Regionalny Wydział Monitoringu w Rzeszowie 2021;
- Mapy zagrożenia powodziowego.

Podstawy prawne wykorzystane przy sporządzeniu prognozy:

- Ustawa o ochronie przyrody z dnia 16 kwietnia 2004 r. (Dz. U z 2021r. Poz. 1098);
- Prawo wodne z 20 lipca 2017 r. (Dz.U. z 2021 r. poz. 624);
- Ustawa o udostępnianiu informacji o środowisku i jego ochronie, udziale społeczeństwa w ochronie środowiska oraz o ocenach oddziaływania na środowisko z dnia 3 października 2008r. (Dz. U. z 2021 r. poz. 247 z późn. zmianami);
- Ustawa o ochronie gruntów rolnych i leśnych (Dz.U. 2017 poz. 1161);
- Rozporządzenie Rady Ministrów z dnia 9 listopada 2010r. w sprawie przedsięwzięć mogących znacząco oddziaływać na środowisko (Dz. U. z 2016 r. poz. 71);
- Rozporządzenie Ministra Środowiska z dnia 14 czerwca 2007 r. w sprawie dopuszczalnych poziomów hałasu w środowisku (Dz. U. z 2014 r. poz. 112).

4. CHARAKTERYSTYKA USTALEŃ PROJEKTU MIEJSCOWEGO PLANU ZAGOSPODAROWANIA PRZESTRZENNEGO NR 1/2021 PRZY UL. 1 MAJA W DYNOWIE

Niniejszy projekt planu został opracowany na podstawie podjętej uchwały Nr XXIX/197/21 Rady Miasta Dynowa z dnia 26 lipca 2021 w sprawie przystąpienia do sporządzenia miejscowego planu zagospodarowania przestrzennego nr 1/2021 przy ul. 1 Maja w Dynowie.

Opracowany ww. projekt mpzp jest zgodny ze Studium uwarunkowań i kierunków zagospodarowania przestrzennego miasta Dynowa, które zostało uchwalone uchwałą Rady Miasta Dynowa nr XXXXI/260/02 z dnia 9 października 2002 r. z późn. zm.

Projektem planu objęto teren położony przy ul. 1 Maja o powierzchni ok. 0,52 ha.

W granicach terenu wyznaczono tereny o różnym przeznaczeniu i różnych zasadach zagospodarowania, a mianowicie:

- teren zabudowy mieszkaniowej wielorodzinnej z dopuszczeniem usług, oznaczony symbolem MW/U;
- teren drogi wewnętrznej i parkingów, oznaczony symbolem KDW/KS;
- tereny dróg wewnętrznych oznaczonych jako 1KDW , 2KDW;
- teren komunikacji oznaczony symbolem KS.

W zagospodarowaniu terenu należy uwzględnić:

- położenie na obszarze Głównego Zbiornika Wód Podziemnych Nr 430 "Dolina rzeki San", poprzez zapewnienie ochrony czystości gruntu oraz wód podziemnych i powierzchniowych, zgodnie z ustaleniami projektu planu;
- istniejące obiekty i urządzenia infrastruktury technicznej poprzez zachowanie wymaganych przepisami odległości przy lokalizacji nowych obiektów.

W granicach projektu planu dopuszczono:

- lokalizację urządzeń i obiektów infrastruktury technicznej należących do przedsięwzięć mogących zawsze znacząco oddziaływać na środowisko oraz przedsięwzięć mogących potencjalnie znacząco oddziaływać na środowisko, dla których przeprowadzone oceny oddziaływania na środowisko wykażą brak znaczącego negatywnego wpływu na środowisko;
- lokalizację inwestycji celu publicznego z zakresu łączności publicznej;
- budowę nowych lub przebudowę, rozbudowę, remont istniejących urządzeń i obiektów infrastruktury pod warunkiem, że nie będzie to miało wpływu na środowisko i nie ograniczy możliwości zagospodarowania.

Teren 1MW/U (powierzchnia ok. 0,327 ha)

- przeznaczony pod zabudowę mieszkaniową wielorodzinną z dopuszczeniem usług;
- teren należy zagospodarować jako jedną działkę budowlaną;
- dopuszczono wydzielenie działek budowlanych pod obiekty i urządzenia infrastruktury technicznej oraz dojścia i dojazdy, jeśli nie ograniczy to możliwości zagospodarowania terenu zgodnie z ustaleniami. Powierzchnia działki nie większa niż 0,05 ha;

Zasady zagospodarowania i warunki zabudowy terenu 1MW/U:

- dopuszczono lokalizację usług:
 - handlu detalicznego o powierzchni sprzedaży nie większej niż 100 m²;
 - zdrowia, gastronomicznych, biurowych, rzemieślniczych (fryzjerskie, kosmetyczne);
- usługi ww. sytuować wyłącznie na parterze budynku;
- dopuszczono lokalizację:
- dojść, dojazdów o szerokości nie mniejszej niż 5,0 m;
- ścieżek rowerowych, placów manewrowych, parkingów, stanowisk postojowych, obiektów małej architektury, miejsc czasowego gromadzenia odpadów;
- nakazano zagospodarowanie nie mniej niż 15% powierzchni działki budowlanej jako teren zieleni urządzonej wraz z placem zabaw i miejscem rekreacji dostępnym dla osób niepełnosprawnych;
- zakazano lokalizacji wolno stojących budynków garażowych lub gospodarczych lub gospodarczo - garażowych;
- wskaźnik powierzchni zabudowy do powierzchni działki budowlanej nie większy niż 40%;
- wskaźnik intensywności zabudowy nie mniejszy niż 0,1 i nie większy niż 2,8;
- powierzchnia biologicznie czynna nie mniejsza niż 25% powierzchni działki budowlanej;
- budynki lokalizować należy z uwzględnieniem nieprzekraczalnej linii zabudowy;

Cechy i parametry budynków:

- szerokość elewacji frontowej (północnej) - nie większa niż 30,0 m;
- dopuszczono podpiwniczenie budynku;
- wysokość budynku - nie większa niż 5 kondygnacji naziemnych oraz nie większa niż 16 m (od poziomu terenu);
- dach płaski o spadku nie większym niż 12%;

Zasady obsługi terenu 1MW/U w zakresie komunikacji:

- obsługa z drogi publicznej powiatowej 2310R położonej poza granicami projektu planu, lub poprzez drogi wewnętrzne oznaczone na rysunku jako KDW/KS lub 1KDW lub 2KDW;
- wskaźnik miejsc parkingowych:
 - nie mniej niż 1,5 stanowiska postojowego na 1 lokal mieszkalny,
 - nie mniej niż 1 stanowisko postojowe na 50 m² powierzchni użytkowej o funkcji usługowej budynku;
- stanowiska postojowe należy sytuować na poziomie terenu lub w garażu podziemnym.

Zasady obsługi terenu 1MW/U w zakresie infrastruktury technicznej:

- zaopatrzenie w energię elektryczną z istniejącej sieci poprzez indywidualne przyłączenie lub poprzez rozbudowę sieci średniego lub niskiego napięcia;
- zaopatrzenie w wodę (do celów bytowych i przeciwpożarowych): z miejskiej sieci wodociągowej poprzez indywidualne przyłączenie lub rozbudowę sieci
- odprowadzenie ścieków komunalnych i przemysłowych pochodzących z prowadzonej działalności, należy rozwiązać w sposób nie powodujący zanieczyszczenia środowiska wodno - gruntowego, zgodnie z przepisami odrębnymi;
- odprowadzenie wód opadowych i roztopowych do sieci kanalizacji deszczowej - bezpośrednio lub poprzez rozbudowę:
 - z terenów dojazdów, dojeżdż, stanowisk postojowych, po wcześniejszym oczyszczeniu;
- dopuszczono odprowadzenie wód opadowych i roztopowych na tereny zagospodarowane jako tereny zieleni urządzonej, plac zabaw, tereny rekreacji powierzchniowo po terenie, zgodnie z obowiązującymi w tym zakresie przepisami odrębnymi;
- zaopatrzenie w gaz z istniejącej sieci poprzez indywidualne przyłączenia lub jej rozbudowę;
- zaopatrzenie w energię ciepłą z indywidualnej kotłowni wykorzystującej ekologiczne źródła energii - gaz, energia elektryczna, paliwa olejowe a także odnawialne źródła energii;
- gromadzenie i usuwanie odpadów stałych zgodnie z zasadami obowiązującymi w mieście Dynów;

Teren 1KDW/KS (o powierzchni około 0,01089 ha)

- przeznaczono pod drogę wewnętrzną i parkingi;
- szerokość drogi wewnętrznej nie mniejsza niż 6,0 m;
- szerokość jezdni nie mniejsza niż 3,0 m;
- odprowadzenie wód opadowych i roztopowych poprzez urządzenia oczyszczające do sieci kanalizacji deszczowej w granicach opracowania planistycznego poprzez rozbudowę sieci;

Tereny 1KDW (o powierzchni ok. 0,0405 ha) i 2KDW (o powierzchni ok. 0,0174 ha)

- fragmenty dróg wewnętrznych;
- szerokość - zgodna z rysunkiem planu;
- odprowadzenie wód opadowych i roztopowych poprzez urządzenia oczyszczające do sieci kanalizacji deszczowej poprzez rozbudowę sieci;

Teren KS (o powierzchni ok. 0,0209 ha)

- parking lub plac manewrowy;
- odprowadzenie wód opadowych i roztopowych z terenu poprzez urządzenia oczyszczające do sieci kanalizacji deszczowej poprzez rozbudowę sieci o odcinki o przekroju Ø200;

5. STAN I FUNKCJONOWANIE ŚRODOWISKA TERENU OBJĘTEGO PROJEKTEM MPZP NR 1/2021 PRZY UL. 1 MAJA W DYNOWIE

Charakterystyka elementów fizjograficznych

Rzeźba terenu

Pod względem morfologicznym badany teren położony jest w obrębie mezoregionu Pogórze Dynowskie. Jest to obszar rozciągający się pomiędzy dolinami Wisłoka i Sanu.

Pogórze w części północnej tworzy wyrównaną powierzchnię wyżynną rozciętą przez działania erozyjne Sanu, Wisłoka i ich bocznych dopływów.

Granicami opracowania objęto fragment terasy wysokiej rzeki San wyniesionej około 16m ponad poziom terasy zalewowej. San płynie około 800m na wschód od przedmiotowego terenu.

Na południe od granic terenu opracowania płynie potok Dynówka, lewoboczny dopływ Sanu, rozcinający stosunkowo głęboko powierzchnię terasy wysokiej Sanu.

Rzeźba terenu objętego opracowaniem nie została przekształcona w części północnej przez jego zagospodarowanie. Tę część terenu zajmuje trawiaste boisko obecnie

nie wykorzystane. W części południowej zlokalizowana była stacja uzdatniania wody, aktualnie nieczynna, przeznaczona do likwidacji.

Warunki geologiczne

Dynów pod względem geologicznym położony jest w północnej części Karpat, zbudowanej z utworów fliszowych, wykształconych w postaci piaskowców i łupków. Utwory te wiekowo należą do kredy i trzeciorzędu.

W granicach terenu objętego opracowaniem, podłoże budują plejstoceńskie utwory aluwialne wykształcone w stropie jako mady zalegające na miększej warstwie żwirowo – piaszczystej. Mady reprezentowane są przez twardoplastyczne gliny, gliny pylaste i pyły o miąższości około 3,0 m. Mady podścielają piaski pylaste. Poniżej, jak wynika to z dokumentacji archiwalnych, występują żwiry i piaski o różnej miąższości. Utwory aluwialne zalegają na górnokredowych warstwach inoceramowych, wykształconych w postaci naprzemianległych łupków ilastych i marglistych oraz cienkoławicowych piaskowców. Piaskowce są najczęściej drobnoziarniste, rzadziej ziarniste o spoiwie wapiennym, średnio spękane, poprzecinane uskokami. Łupki są przeważnie ilaste, rzadziej wapienne o barwie zielono – szarej.

Surowce mineralne

W omawianym terenie, a także w jego bezpośrednim otoczeniu nie występują udokumentowane złoża surowców mineralnych i budowlanych. Z surowców budowlanych, głównym surowcem są żwiry i piaski zalegające w dolinie Sanu.

Warunki wodne

Wody powierzchniowe.

Teren objęty niniejszym opracowaniem położony jest w dorzeczu Sanu. Na południe od jego granic przepływa ciek o nazwie Dynówka, będący lewobocznym dopływem Sanu. Dynówka płynie w tym rejonie miasta w kierunku wschodnim i powyżej oczyszczalni ścieków uchodzi do Sanu. Na południe od omawianego terenu płynie ona korytem rozcinającym stosunkowo głęboko powierzchnię terasy wysokiej Sanu. Skarpy ograniczające jej koryto są wysokie, co powoduje, że w czasie wysokich stanów wód Dynówka nie zalewa terenów do niej przylegających.

Zgodnie z podziałem dorzecza Wisły na jednolite części wód powierzchniowych, znacząca część terenu opracowania znajduje się w JCWP o kodzie PLRW200012223534 „Dynówka”. Jest to potok fliszowy, stanowiący naturalną część wód, której stan ekologiczny określono jako dobry. Jest to część wód niezagrażona ryzykiem nieosiągnięcia celów środowiskowych. Celami środowiskowymi dla tej JCWP jest uzyskanie dobrego stanu ekologicznego i dobrego stanu chemicznego. JCWP znajduje się w wykazie obszarów

chronionych ze względu na położenie w granicach: Parku Krajobrazowego Pogórza Przemyskiego oraz OSO PLH 180001 „Pogórze Przemyskie”.

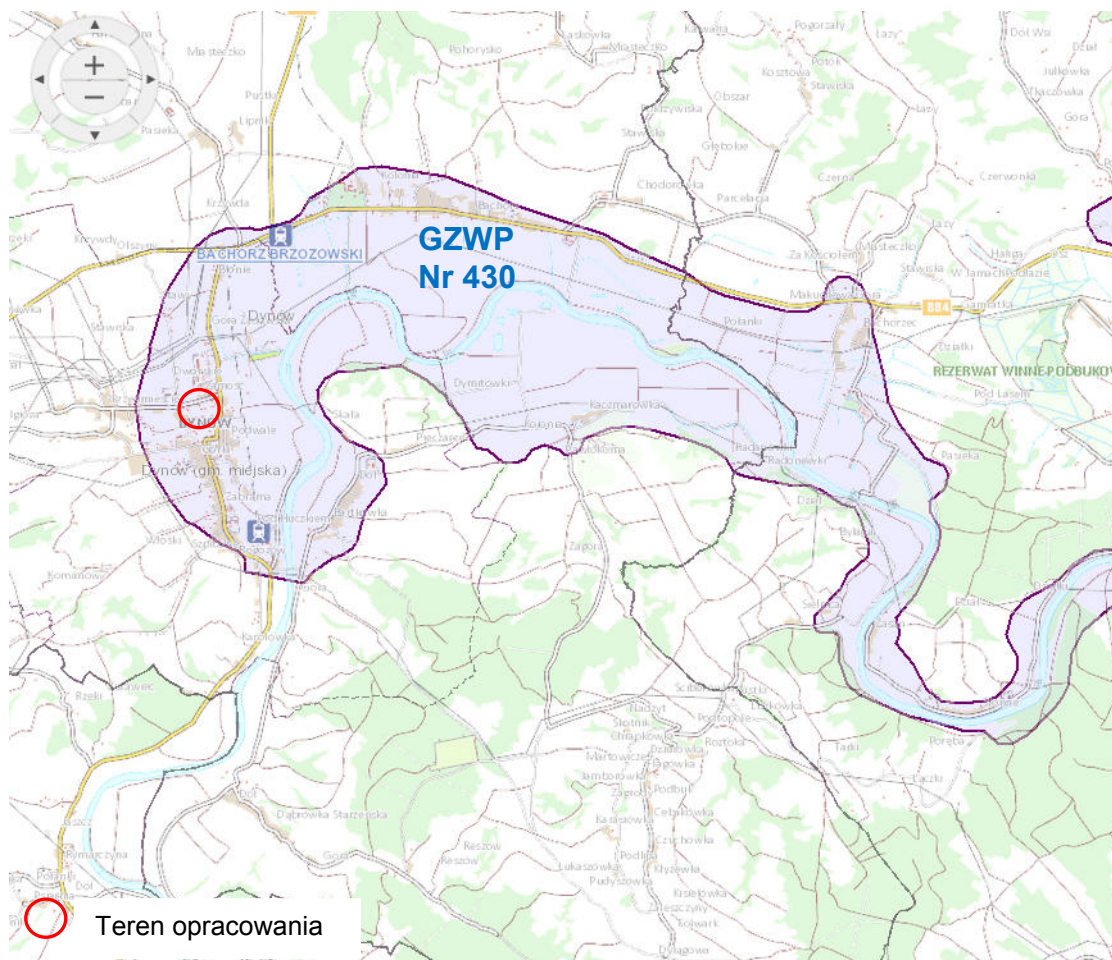
Północny fragment terenu położony jest w JCWP o kodzie PLRW20001522379 „San od Tyrawki do Olszanki”. Jest to średnia rzeka wyżynna - wschodnia, stanowiąca naturalną część wód, której stan ekologiczny określono jako dobry. Jest to część wód niezagrożona ryzykiem nieosiągnięcia celów środowiskowych. Celami środowiskowymi dla tej JCWP jest uzyskanie dobrego stanu ekologicznego, możliwości migracji organizmów wodnych na odcinku ciekui istotnego – San od Olszanki do Tyrawki oraz uzyskanie dobrego stanu chemicznego. JCWP znajduje się w wykazie obszarów chronionych ze względu na położenie w granicach: Parku Krajobrazowego Gór Słonnych, Parku Krajobrazowego Pogórza Przemyskiego, OSO PLB180001 „Pogórze Przemyskie”, OSO PLB180003 „Góry Słonne”, OZW PLH180007 „Rzeka San”, OZW PLH180012 „Ostoja Przemyska”, OZW PLH180013 „Ostoja Góry Słonne” oraz z racji przeznaczenia do poboru wody na potrzeby zaopatrzenia ludności w wodę.

Wody podziemne.

W omawianym obszarze wody podziemne poziomu czwartorzędowego związane są z warstwą utworów żwirowo – piaszczystych. Są to wody o zwierciadle swobodnym, zalegające na głębokości poniżej 4,0m.

Omawiany teren położony jest w dorzeczu Górnej Wisły, w JCWPd o kodzie PLGW2000154, dla której stan wód chemiczny i ilościowy oceniono jako dobry. Jest to część wód niezagrożona ryzykiem nieosiągnięcia celów środowiskowych. Celem środowiskowym dla tej części wód podziemnych będzie co najmniej utrzymanie tego stanu. JCWPd znajduje się w wykazie obszarów chronionych z racji przeznaczenia do poboru wody na potrzeby zaopatrzenia ludności w wodę.

Omawiany obszar położony jest w granicach GZWP Nr 430. Teren opracowania położony w granicach terasy wysokiej jest terenem alimentacyjnym GZWP. Dla ochrony wód podziemnych w granicach GZWP Nr 430 nie mogą być lokalizowane przedsięwzięcia, które mogłyby mieć niekorzystny wpływ na stan wód podziemnych i powierzchniowych. Budowa geologiczna omawianego terenu, a mianowicie występowanie w stropie utworów spoiwych, małoprzepuszczalnych w znaczący sposób utrudnia infiltrację potencjalnych zanieczyszczeń wraz z wodami opadowymi. Dla zapewnienia dobrego stanu wód obowiązuje zakaz odprowadzania ścieków bezpośrednio do gruntu.



Warunki klimatu lokalnego

Według R. Gumińskiego rejon Dynowa należy do Podkarpackiej dzielnicy rolniczo – klimatycznej charakteryzującej się następującymi danymi:

- okres wegetacyjny trwa 200 – 220 dni,
- opad roczny wynosi 600 – 800mm,
- pokrywa śnieżna zalega około 60 – 80 dni,
- średnia roczna temperatura wynosi około 7 – 7,5°C,
- średnia temperatura stycznia wynosi około -3,5 °C,
- średnia temp. lipca wynosi około 17,5 °C,
- średnia liczba dni z przymrozkiem wynosi około 115,
- dni zimowych z max. temp. poniżej 0 °C notuje się średnio w roku około 35,
- dni gorących z max. temp. powyżej 25 °C około 30.

Stosunki termiczne ulegają pewnemu zróżnicowaniu w zależności od takich czynników jak: rzeźba terenu, głębokości zalegania wód gruntowych i zagospodarowanie terenu.

Największe zróżnicowanie termiczne występuje w dniach pogodnych, przy bezchmurnym niebie i ciszy lub niewielkim zachmurzeniu i słabych wiatrach. Następuje wówczas silne wypromieniowanie ciepła z powierzchni ziemi w godzinach wieczornych i nocnych, co prowadzi do powstania zjawiska inwersji termicznej.

W Dynowie przeważają wiatry z kierunku południowo – zachodniego. Na obszarze tym dużą rolę odgrywają wiatry fenowe. Są to wiatry wiejące z południa i osiągające znaczne prędkości. Zimą obserwuje się najwięcej wiatrów o kierunku południowym. Dużą rolę w sterowaniu wiatrami odgrywa dolina rzeki San.

Mikroklimat terenu opracowania

Omawiany teren położony jest w obrębie terasy wysokiej rzeki San, rozciętej dolną potoku Dynówka, o ekspozycji zbliżonej do południowej. Cechuje się on korzystnymi warunkami mikroklimatu o czym decydują warunki solarne, termiczne i wilgotnościowe. Jest to teren wyniesiony i nie narażony na występowanie zjawiska inwersji i występowanie mgieł.

Zmiany w środowisku

W granicach terenu znajduje się boisko sportowe, niewykorzystywane, a w jego części południowej stacja uzdatniania wody, nieużytkowana, przeznaczona do likwidacji.

Struktura przyrodnicza obszaru

Teren opracowania cechuje się przeobrażeniem naturalnej roślinności przez procesy jego zabudowania i zagospodarowania zgodnie z wymogami wynikającymi z jego funkcji.

Północna część terenu stanowiąca boisko sportowe to teren zagospodarowany zielenią niską, często koszoną. Aktualnie nie spełnia swojej funkcji, co spowodowało jego zaniedbanie.

Stacja uzdatniania wody mająca charakter ukształtowanej górki obsianej trawą, obecnie nieczynna, porośnięta jest różnymi chwastami.

Powiązania przyrodnicze z otoczeniem

Teren opracowania stanowi enklawę w otaczających go terenach zabudowy wielorodzinnej – od zachodu, a od wschodu zabudowy jednorodzinnej, która zajmuje również tereny po północnej i południowej jego stronie.

Teren opracowania nie jest powiązany z układem przyrodniczym miasta i nie pełni funkcji o znaczeniu ekologicznym.

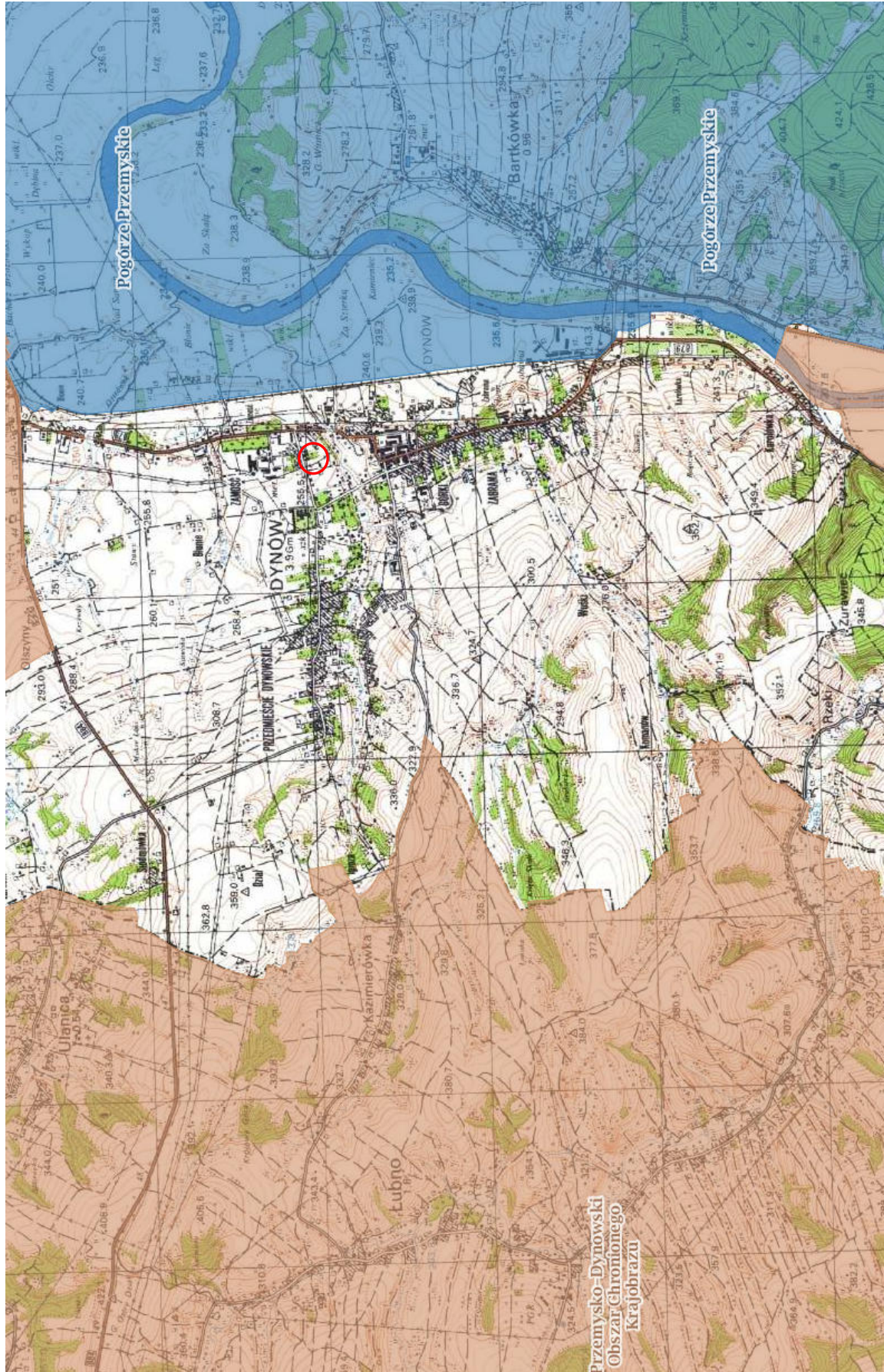
Dolina Dynówki stanowi lokalny ciąg ekologiczny wspomagający korytarz doliny Sanu. Teren opracowania od doliny Dynówki oddziela zabudowa jednorodzinna zlokalizowana powyżej skarpy ograniczającej dolinę Dynówki.

Zasoby przyrodnicze i ich ochrona prawna

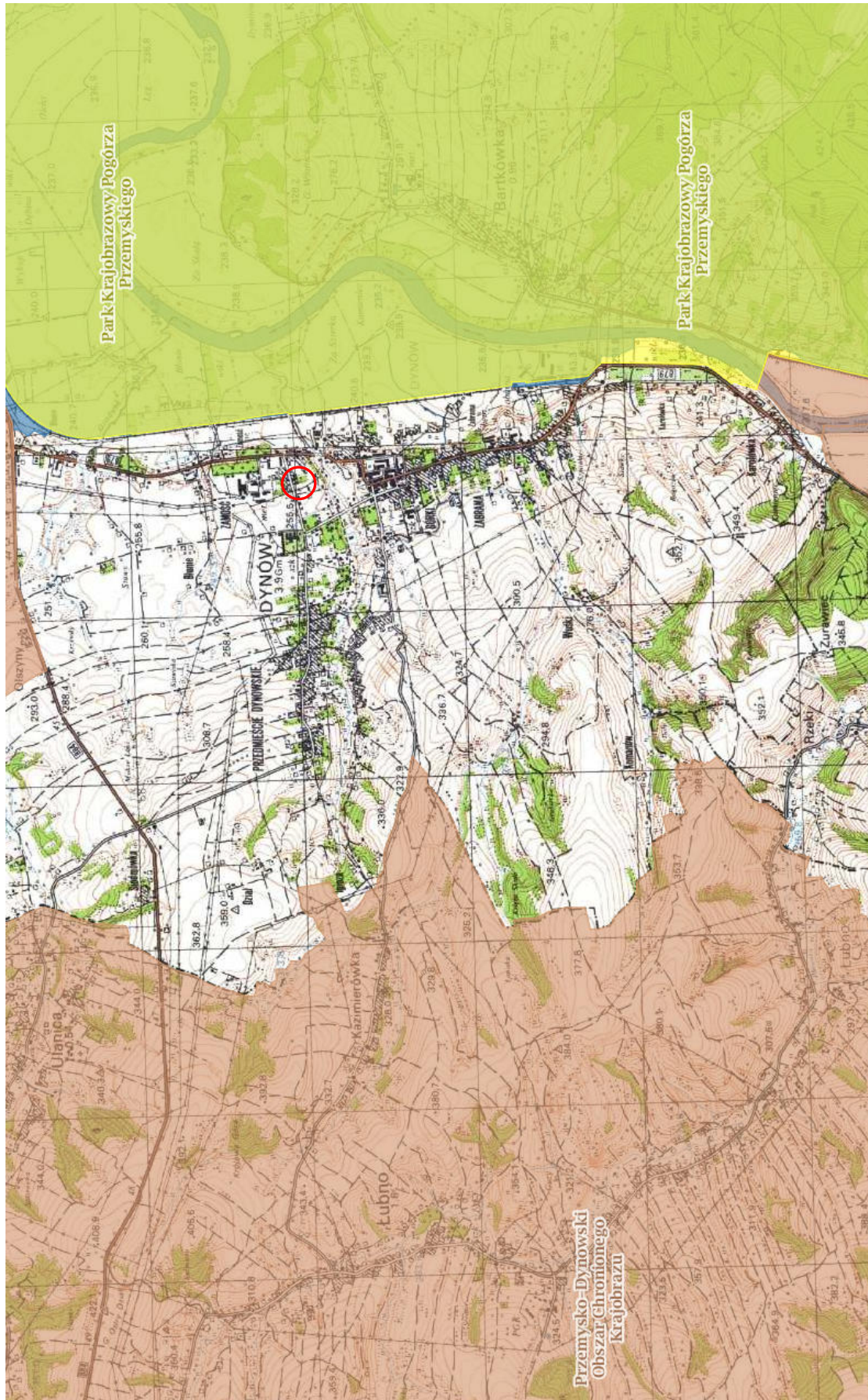
Obszar miasta Dynowa został wyłączony z Przemysko – Dynowskiego Obszaru Chronionego Krajobrazu, którego granice zostały określone uchwałą Nr XLVIII/999/14 Sejmiku Województwa Podkarpackiego z dnia 23 czerwca 2014r.

Natomiast wschodnie krańce obszaru administracyjnego miasta - na wschód od linii kolejki wąskotorowej (dolina Sanu) włączone zostały do Parku Krajobrazowego Pogórza Przemyskiego i obszaru Natura 2000 – Specjalny Obszar Ochrony Ptaków PLB180001 „Pogórze Przemyskie”.

Teren, będący przedmiotem opracowania położony jest poza terenami Parku Krajobrazowego Pogórza Przemyskiego oraz poza obszarem Natura 2000, a także poza obszarem Przemysko-Dynowskiego Obszaru Chronionego Krajobrazu.



Teren opracowania



○ Teren opracowania

Walory krajobrazowe i ich ochrona prawna

Teren opracowania nie jest objęty żadną formą ochrony przyrody i krajobrazu. Zlokalizowany jest poza Przemysko – Dynowskim Obszarem Chronionego Krajobrazu, a także poza terenami Parku Krajobrazowego Pogórza Przemyskiego i terenami Natura 2000 PLB 180001 „Pogórze Przemyskie”.

Jakość środowiska

O jakości środowiska decyduje przede wszystkim stan następujących elementów:

- jakość powietrza atmosferycznego,
- jakość wód powierzchniowych i podziemnych,
- hałas.

Jakość powietrza

Ocenę jakości powietrza przedstawiono w oparciu o raport wojewódzki za rok 2020 "Roczna ocena jakości powietrza w woj. podkarpackim" opracowany przez GIOŚ, Departament Monitoringu Środowiska, regionalny Wydział Monitoringu Środowiska w Rzeszowie - 2021 r.

Celem prowadzenia rocznych ocen jakości powietrza jest uzyskanie informacji o stężeniach zanieczyszczeń na obszarze poszczególnych stref.

Oceny jakości powietrza wykonywane są w odniesieniu do obszaru strefy.

Strefę stanowią:

- aglomeracja o liczbie mieszkańców powyżej 250 tys.,
- miasto (nie będące aglomeracją) o liczbie mieszkańców powyżej 100 tys.,
- pozostały obszar województwa.

W woj. podkarpackim wydzielono dwie strefy:

- strefę miasto Rzeszów,
- strefę podkarpacką.

Obszar Miasta Dynów znajduje się w strefie podkarpackiej.

Przy ocenie jakości powietrza na terenie województwa wykorzystano wyniki pomiarów ze stacji monitoringu działających w ramach Państwowego monitoringu środowiska. Metodą uzupełniającą, zastosowaną na potrzeby oceny jakości powietrza było tzw. obiektywne szacowanie.

Głównym źródłem zanieczyszczenia powietrza jest emisja antropogeniczna pochodząca z sektora komunalno-bytowego, z komunikacji i działalności przemysłowej.

W oparciu o przedstawiane wyniki należy stwierdzić:

- w zakresie wielkości stężeń dwutlenku siarki za rok 2020 poziomy dopuszczalnych stężeń 1-godzinnego i dobowego w strefie podkarpackiej zostały dotrzymane, strefa ta została zaliczona do klasy A i nie wymaga działań naprawczych;
- wyniki pomiarów dwutlenku azotu dla stężenia 1-godzinnego i dla stężenia średniorocznego wykazały dotrzymanie obowiązujących poziomów zanieczyszczeń i strefa podkarpacka zakwalifikowana została do klasy A;
- wyniki pomiarów tlenku węgla wykazały dotrzymanie obowiązującego poziomu dopuszczalnego stężenia 8-godzinnego, co pozwoliło na zakwalifikowanie do klasy A;
- benzen - również dla tego zanieczyszczenia zostały dotrzymane obowiązujące zanieczyszczenia średniorocznego poziomu dopuszczalnego, co pozwoliło na zakwalifikowanie strefy podkarpackiej do klasy A;
- wyniki pomiarów ozonu wykazały przekroczenie poziomu celu długoterminowego dla stężenia 8-godzinnego i strefa podkarpacka została zaliczona do klasy D2;
- pomiary pyłu zawieszonego PM10 wykazały dotrzymanie obowiązującego średniorocznego poziomu dopuszczalnego. Strefa podkarpacka zakwalifikowana została do klasy A. Dopuszczalne stężenie dobowe na poziomie $50\mu\text{g}/\text{m}^3$, jak wykazały pomiary w strefie podkarpackiej, zostały przekroczone i strefa podkarpacka została zaliczona do klasy C;
- wyniki pomiarów pyłu zawieszonego PM2,5 za rok 2020 wykazały przekroczenie obowiązującego dla tego zanieczyszczenia średniorocznego poziomu dopuszczalnego. Strefa podkarpacka zakwalifikowana została do klasy C1. Należy podkreślić fakt, że przekroczenia dotyczyły obszaru Dębicy i okolic, natomiast w omawianym rejonie mieściły się w normie.
- pomiary benzo(a)pirenu w pyłe PM10 wykazały przekroczenie obowiązującego dla tego zanieczyszczenia poziomu docelowego dla stężenia średniorocznego i strefa podkarpacka zakwalifikowana została do klasy C.

Wody

Teren, o którym mowa, znajduje się w zlewniach dwóch jednolitych części wód powierzchniowych JCWP o kodzie PLRW200012223534 „Dynówka”. Jest to potok fliszowy, stanowiący naturalną część wód, której stan ekologiczny określono jako dobry. Jest to część wód niezagrożona ryzykiem nieosiągnięcia celów środowiskowych. Celami środowiskowymi dla tej JCWP jest uzyskanie dobrego stanu ekologicznego i dobrego stanu chemicznego

oraz JCWP o kodzie PLRW20001522379 „San od Tyrawki do Olszanki”. Jest to średnia rzeka wyżynna - wschodnia, stanowiąca naturalną część wód, której stan ekologiczny określono jako dobry. Jest to część wód niezagrożona ryzykiem nieosiągnięcia celów środowiskowych. Celami środowiskowymi dla tej JCWP jest uzyskanie dobrego stanu ekologicznego, możliwości migracji organizmów wodnych na odcinku cieku istotnego – San od Olszanki do Tyrawki oraz uzyskanie dobrego stanu chemicznego.

Zgodnie z podziałem obszaru dorzecza Górnej Wisły na jednolite części wód podziemnych, teren opracowania położony jest w jednolitej części wód podziemnych oznaczonej kodem PLGW2000154, dla której stan wód chemiczny i ilościowy oceniono jako dobry. Jest to część wód niezagrożona ryzykiem nieosiągnięcia celów środowiskowych. Celem środowiskowym dla tej części wód jego co najmniej utrzymanie ich dobrego stanu chemicznego i ilościowego.

Hałas

Wyróżnia się dwie podstawowe grupy hałasu – hałas przemysłowy i komunikacyjny. Hałas przemysłowy stanowi obecnie lokalne zagrożenie i jest stosunkowo łatwy do wyeliminowania. Natomiast hałas komunikacyjny należy do najpowszechniejszych i najbardziej uciążliwych oddziaływań.

Analizowany teren położony jest w pewnej odległości od głównej ulicy Dynowa, przy czym oddziela go od niej zabudowa mieszkaniowa jednorodzinna i wielorodzinna. Stanowi ona swoiste ekrany ograniczające hałas komunikacyjny, którego źródłem jest główna arteria komunikacyjna miasta.

Teren zlokalizowany jest w otoczeniu zabudowy mieszkaniowej jednorodzinnej i wielorodzinnej. Brak jest innych źródeł hałasu niż hałas komunikacyjny.

Reasumując, w granicach omawianego terenu występujące warunki akustyczne należy uznać za korzystne dla lokalizacji zabudowy mieszkaniowej.

DIAGNOZA STANU I FUNKCJONOWANIA ŚRODOWISKA

Omawiany teren zlokalizowany jest na terasie wysokiej Sanu. Podłoże budują utwory korzystne dla lokalizacji obiektów budowlanych. Korzystne są również warunki wodne. Jest to teren o ekspozycji zbliżonej do południowej, co ma wpływ na warunki solarne i termiczne oraz wilgotnościowe.

Położony jest poza granicami Przemysko – Dynowskiego Obszaru Chronionego Krajobrazu oraz poza granicami Parku Krajobrazowego Pogórza Przemyskiego i OSO PLB180001 „Pogórze Przemyskie”.

W granicach opracowania zlokalizowane jest trawiaste boisko oraz nieczynna stacja uzdatniania wody przewidziana do likwidacji.

Teren, o którym mowa położony jest w niedalekiej odległości od centrum miasta. Cechuje się korzystnymi warunkami dla lokalizacji zabudowy mieszkaniowej, aktualnie jest terenem zaniedbanym, wymagającym rewitalizacji.

6. PROBLEMY I CELE OCHRONY ŚRODOWISKA ORAZ SKUTKI REALIZACJI PROJEKTU PLANU W ODNIESIENIU DO TERENÓW CHRONIONYCH ZGODNIE Z USTAWĄ O OCHRONIE PRZYRODY

Problemy związane z realizacją projektu planu nr 1/2021 terenu położonego przy ul. 1 Maja w Dynowie, które w niniejszej prognozie zostaną zidentyfikowane w zakresie ochrony przyrody i krajobrazu, wynikają z przepisów ustawy o ochronie przyrody, w szczególności w odniesieniu do ochrony obszarów Natura 2000, korytarzy ekologicznych, obszarów chronionego krajobrazu, ochrony siedlisk, roślin i zwierząt chronionych.

Ustawa o ochronie przyrody ma na celu zachowanie, właściwe wykorzystanie oraz odnawianie zasobów przyrody.

Jej celem jest:

- utrzymanie procesów ekologicznych i stabilności systemów;
- zapewnienie ciągłości istnienia gatunków roślin i zwierząt;
- utrzymanie lub przywrócenie siedlisk do właściwego stanu;
- zachowanie różnorodności biologicznej;
- ochrona walorów krajobrazowych i zieleni.

Obszar miasta Dynowa wyłączony został z granic Przemysko – Dynowskiego Obszaru Chronionego Krajobrazu. Tereny włączone w jego obszar otaczają miasto od strony zachodniej, południowej i północnej.

W kierunku wschodnim od terenu objętego projektem planu, po wschodniej stronie kolejki wąskotorowej biegnącej w dolinie Sanu rozciągają się tereny włączone do Parku Krajobrazowego Pogórza Przemyskiego oraz do obszaru Natura 2000 PLB 180001 „Pogórze Przemyskie” Jest to Specjalny Obszar Ochrony Ptaków.

Odległość jaka dzieli teren objęty projektem planu od ww. terenów objętych ochroną, zagospodarowanie terenu dzielącego zabudową i ciągami komunikacyjnymi, eliminuje jakkolwiek wpływ na przedmiot ochrony i walory krajobrazowe obszarów chronionych.

Lokalizacja planowanej zabudowy wielorodzinnej, dróg wewnętrznych, terenu komunikacji i parkingów spowoduje zmiany w środowisku terenu objętego projektem planu.

Pojawi się zabudowa mieszkaniowa wielorodzinna z możliwością lokalizacji usług uzupełniona towarzyszącymi jej dojazdami i dojazdami, ścieżkami rowerowymi, placami manewrowymi, parkingami. Spowoduje to redukcję powierzchni biologicznie czynnej. W granicach projektu planu wprowadzono zapis w ustaleniach planistycznych nakazujący zachowanie nie mniej niż 25% powierzchni działki budowlanej jako powierzchnię biologicznie czynną. Natomiast powierzchnia zabudowana nie może przekroczyć 40% powierzchni działki budowlanej. Dodatkowo, co należy podkreślić, nakazano zagospodarowanie nie mniej niż 15% powierzchni działki budowlanej jako terenu zieleni urządzonej z miejscem rekreacji dla osób niepełnosprawnych i placem zabaw.

W granicach terenu objętego projektem planu nie występują obiekty przyrody objęte ochroną (pomniki przyrody, stanowiska dokumentacyjne); nie stwierdzono również chronionych gatunków roślin.

Wprowadzenie zabudowy wielorodzinnej i terenów komunikacji w terenie projektu planu skutkować będzie:

- pojawieniem się nowych emitorów zanieczyszczeń powietrza – stałych i mobilnych związanych z ruchem samochodowym;
- wystąpieniem ścieków bytowych i przemysłowych (pochodzących z dopuszczonych usług);
- zmianą warunków akustycznych.

Dla zapewnienia ochrony środowiska – a przede wszystkim powietrza atmosferycznego i środowiska wodno – gruntowego, określono w ustaleniach projektu planu rodzaj dopuszczonych źródeł energii cieplnej, sposoby odprowadzenia ścieków bytowych i przemysłowych oraz wód opadowych szczególnie z terenów utwardzonych związanych z komunikacją, narażonych na zanieczyszczenia.

Określone zasady mają na celu ochronę takich elementów środowiska przyrodniczego jak: powietrze, wody i grunty, z uwagi na położenie omawianego terenu w obszarze GZWP nr 430.

Dla zapewnienia odpowiedniego standardu życia, mieszkańcy będą korzystać z wyposażenia w podstawowe sieci infrastruktury technicznej (woda, gaz, kanalizacja deszczowa i sanitarna).

Planowane zagospodarowanie terenu 1 MW/U zgodnie z ustaleniami projektu planu pozwoli na powstanie obiektu zabudowy mieszkaniowej wielorodzinnej z dostępnością do najbardziej niezbędnych usług, z terenem biologicznie czynnym, który urządzonej jako teren zieleni, łącznie z nakazanym urządzeniem terenu zieleni, z placem zabaw i miejscem

rekreacji dostępnym dla osób niepełnosprawnych, stworzy bardzo przyjazne warunki dla ludzi.

7. OCENA WPŁYWU PLANOWANEGO ZAGOSPODAROWANIA NA CELE OCHRONY ŚRODOWISKA USTANOWIONE NA SZCZEBLU MIĘDZYNARODOWYM, WSPÓLNOTOWYM I KRAJOWYM

Projekt mpzp nr 1/2021 przy ul. 1 Maja w Dynowie uwzględnia cele ochrony środowiska zawarte w dokumentach strategicznych, opracowanych na szczeblu krajowym, regionalnym, wojewódzkim, które są zgodne z dyrektywami UE.

Integracja z Unią wyznaczyła nowe ramy dla rozwoju regionalnego. Dlatego też opracowania sporządzone na poszczególnych szczeblach wyznaczyły nowe pola działań, w tym w dziedzinie ochrony i kształtowania środowiska oraz jego zasobów, a także ochrony przed zagrożeniami, jakie mogą wystąpić nie tylko w odniesieniu do człowieka, ale także środowiska.

Dokumentami rangi międzynarodowej o charakterze przestrzennym, stanowiącym podstawę formułowania celów ochrony środowiska w programach krajowych są konwencje międzynarodowe przyjęte przez Polskę – między innymi:

- Konwencja Berneńska o ochronie dzikiej flory i fauny europejskiej oraz ich siedlisk naturalnych z 1979r.;
- Konwencja Ramsarska o obszarach wodnoblotnych z 1971.;
- Konwencja Genewska w sprawie transgranicznego zanieczyszczenia powietrza na dalekie odległości z 1979 r. wraz z II protokołem siarkowym a 1994 r.;
- Konwencja ONZ o ochronie różnorodności biologicznej z Rio de Janeiro 1992 r.;
- Ramowa Konwencja Narodów Zjednoczonych w sprawie zmian klimatu z Rio de Janeiro 1992 r.;
- Europejska Konwencja Krajobrazowa – Florencja 2000 r.

Głównym dokumentem w zakresie ochrony środowiska w Polsce jest Polityka Ekologiczna Państwa na lata 2009 – 2012 z perspektywą do 2016 r., przedłużona do roku 2020, która określa kierunki polityki ekologicznej kraju. Dokument ten wyznacza ramy strategicznej polityki wspólnotowej na okres 4 lat z perspektywą na następne okresy.

Cele realizacyjne polityki ekologicznej państwa to:

- wzmocnienie systemu zarządzania ochroną środowiska;
- ochrona dziedzictwa przyrodniczego i racjonalne wykorzystanie zasobów przyrody, zrównoważone wykorzystanie materiałów, wody i energii;
- dalsza poprawa jakości środowiska i bezpieczeństwa ekologicznego dla ochrony

zdrowia mieszkańców Polski;

- ochrona klimatu i adaptacja do jego zmian.

Wymienione cele zgodne są z celami VI Programu Działań na Rzecz Środowiska UE oraz ze Strategią UE Trwałego Rozwoju. Tak więc realizacja krajowej polityki ekologicznej wpisuje się w cele na poziomie całej Wspólnoty Europejskiej.

Polityka ochrony środowiska Unii Europejskiej jest jedną z polityk wspólnotowych o najszerszym zasięgu. Jej zakres obejmuje wszystkie dziedziny życia społeczno – ekonomicznego.

Dokumenty regionalne odnoszące się do ochrony środowiska w woj. podkarpackim w szerokim zakresie nawiązują do ustaleń środowiskowych zawartych przede wszystkim w opracowaniach krajowych, a także międzynarodowych.

Kluczową zasadą polityki Samorządu Województwa jest zasada zrównoważonego rozwoju. Głównym dokumentem w zakresie środowiskowym jest Program ochrony środowiska dla woj. podkarpackiego, którego nadrzędnym celem jest wdrożenie celów polityki ekologicznej państwa w naszym regionie.

Naczelną zasadą Programu Ochrony Środowiska jest zasada zrównoważonego rozwoju, umożliwiająca harmonijny rozwój gospodarczo – społeczny z ochroną walorów środowiskowych. Projekt planu miejscowego uwzględnia zapisy dokumentów strategicznych o randze krajowej. Są to między innymi:

- Krajowy Plan Gospodarki Odpadami;
- Krajowy Program Oczyszczania Ścieków Komunalnych;
- Plan Gospodarowania Wodami.

Krajowy Program Oczyszczania Ścieków Komunalnych zakłada rozbudowę systemów oczyszczania ścieków w sektorze komunalnym, co pozwoli na wyeliminowanie nieoczyszczonych ścieków z wód powierzchniowych. Plan Gospodarowania Wodami opracowany i przyjęty przez RM w 2011r., zaktualizowany w grudniu 2016 roku zakłada osiągnięcie dobrego stanu wód poprzez określenie i wdrożenie koniecznych działań naprawczych.

Dla omawianego terenu objętego projektem mpzp nr 1/2021 przy ul. 1 Maja podstawowym dokumentem określającym cele i zadania w zakresie ochrony środowiska jest Studium uwarunkowań i kierunków zagospodarowania przestrzennego miasta i gminy Dynowa. Określone w nim cele i zadania w zakresie ochrony środowiska i przyrody zostały uwzględnione, uszczegółowione i realizowane będą w opracowywanym projekcie planu.

Na obszarze Dynowa i w jego bezpośrednim otoczeniu nie występują obszary objęte ochroną na szczeblu międzynarodowym.

8. OCENA SKUTKÓW WPŁYWU USTALEŃ PROJEKTU MPZP NR 1/2021 PRZY UL. 1 MAJA W DYNOWIE NA POSZCZEGÓLNE ELEMENTY ŚRODOWISKA I CZŁOWIEKA

Realizacja planowanego zagospodarowania terenu określonego w projekcie planu nr 1/2021 przy ulicy 1 Maja w Dynowie spowoduje zmiany w środowisku. Zmianą, która będzie najbardziej zauważalna będzie redukcja powierzchni biologicznie czynnej poprzez jej zabudowanie i utwardzenie. Zabudowanie terenu będzie skutkowało zróżnicowanymi zmianami w środowisku.

Wpływ na różnorodność biologiczną, florę i faunę

Na terenie 1MW/U poprzez jego zagospodarowanie tj. realizację zabudowy mieszkaniowej wielorodzinnej nastąpi redukcja terenu biologicznie czynnego i zgodnie z ustaleniami projektu planu planowania powierzchnia zabudowana zajmować będzie 40% powierzchni działki budowlanej. Natomiast nie mniej niż 25% powierzchni działki zajmować będzie powierzchnia biologicznie czynna.

Powierzchnię biologicznie czynną dodatkowo uzupełni zieleń urządzona, która ma zajmować nie mniej niż 15% powierzchni działki budowlanej.

Likwidacji ulegnie powierzchnia zieleni nieurządzonej boiska zajmującego część północną terenu oraz gatunki roślinności ruderalnej znajdujące się na terenie nieczynnej, przeznaczonej do likwidacji stacji uzdatniania wody.

Zagospodarowanie zielenią terenów: biologicznie czynnego oraz wskazanego dla rekreacji i placu zabaw, wpłynie bardzo korzystnie na wizerunek i otoczenie budynku mieszkaniowego, równocześnie tereny te będą bardzo korzystnie wpływać na stan powietrza i mikroklimat.

Flora

W granicach terenu dla którego sporządzono projektu, nie stwierdzono występowania chronionych gatunków roślin. Występujące tu gatunki roślinności nie cechują się znaczącymi walorami przyrodniczymi.

Fauna

Istniejąca w otoczeniu zabudowa mieszkaniowa jednorodzinna i wielorodzinna oraz ograniczająca teren 1MW/U od północy droga powiatowa (ul. 1 Maja) nie sprzyja bytowaniu tu większych gatunków zwierząt. Jest to teren w granicach, którego występują i będą mogły nadal występować drobne ssaki (kret, jeż, mysz polna), których głównym terenem bytowania

są graniczące od południa tereny zabudowy jednorodzinnej ze znacznym udziałem terenów niezabudowanych z zielenią nieurządzoną.

Z uwagi na zabudowanie i utwardzenie części powierzchni terenu drobne ssaki znajdują korzystniejsze warunki dla swojego bytowania w sąsiadującym od południa terenie. Zabudowanie terenu 1MW/U będzie skutkowało ograniczeniem ich przestrzeni życiowej, w tym także żerowiskowej.

Powierzchnia ziemi

Realizacja projektu planu spowoduje bezpośrednie zajęcie części terenu pod lokalizację zabudowy wielorodzinnej, a w części jej utwardzenie poprzez realizację dróg wewnętrznych i parkingów. Zagospodarowanie terenu zgodnie z ustaleniami spowoduje zabudowanie 40% powierzchni działki budowlanej. Realizacja budynku oraz dróg może wymagać pewnych prac niwelacyjnych. Część powierzchni działki budowlanej (25%) pozostanie terenem biologicznie czynnym, który wskazany jest dla zagospodarowania zielenią urządzoną. W granicach analizowanego terenu poza terenem biologicznie czynnym obowiązuje zagospodarowanie terenu, o powierzchni nie mniejszej niż 15% powierzchni działki budowlanej, jako terenu zieleni urządzonej z możliwością rekreacji dostępnego dla osób niepełnosprawnych. Jego realizacja może wymagać niewielkiej niwelacji terenu. Realizacja zabudowy oraz sieci infrastruktury technicznej niezbędnych dla wyposażenia terenu zabudowy, wymagać będzie wykopów, co spowoduje zmiany struktury gruntu w warstwie przypowierzchniowej. Zmiany jakie spowoduje realizacja zabudowy, dróg dojazdowych nie będą znaczące. Zmiany te będą miały charakter trwały i będą długoterminowe.

Powietrze

Realizacja ustaleń projektu planu wymagać będzie nowych źródeł energii cieplnej, co może być źródłem emisji zanieczyszczeń do atmosfery, powstającej przy jej wytwarzaniu.

Jako źródło energii cieplnej dopuszczono indywidualne kotłownie wykorzystujące ekologiczne źródła energii w tym także odnawialne źródła energii.

Źródłem zanieczyszczeń (spaliny) będzie również ruch komunikacyjny związany z obsługą planowanej zabudowy. Emisja pochodząca z tych źródeł nie powinna być znacząca. Dopuszczono usługi, których ilość będzie ograniczona. Lokalizowane mogą być wyłącznie w parterze budynku, tym samym powierzchnia dla nich przeznaczona stanowi czynnik ograniczający.

Teren jest dobrze przewietrzany, co eliminuje gromadzenie się zanieczyszczeń powietrza.

Przyszłe zagospodarowanie generować będzie niewielki ruch samochodowy, co nie spowoduje istotnego zwiększenia zanieczyszczeń emitowanych do powietrza. Udział zanieczyszczeń wynikający z ruchu pojazdów będzie znikomy i nie będzie miał wpływu na jakość powietrza w tym rejonie miasta.

Klimat lokalny

Nie prognozuje się aby zagospodarowanie terenu o tak niewielkiej powierzchni (0,52 ha) z wydzieleniem jednej działki budowlanej ze znacznym udziałem powierzchni biologicznie czynnej - 25% i 15% terenu zieleni przeznaczonej dla rekreacji z zapewnieniem dostępu dla osób niepełnosprawnych, spowodowało jakiegokolwiek zmiany w zakresie mikroklimatu, a w konsekwencji miało wpływ na klimat lokalny terenu.

Wpływ na ludzi

Z uwagi na charakter planowanego przeznaczenia, nie prognozuje się znaczących zanieczyszczeń powietrza, środowiska wodno-gruntowego oraz klimatu akustycznego. Realizacja projektu planu nie spowoduje zagrożenia dla zdrowia ludzi.

W projekcie planu przyjęto dopuszczenie lokalizacji urządzeń i obiektów z zakresu infrastruktury, zaliczanych do mogących zawsze i potencjalnie znacząco oddziaływać na środowisko wyłącznie w wypadku gdy przeprowadzona ocena oddziaływania na środowisko wykaże brak negatywnego wpływu na środowisko.

Dla zapewnienia odpowiednich standardów życia przyszłym mieszkańców dopuszczono lokalizację podstawowych usług z lokalizacją w parterze budynku. W bezpośrednim otoczeniu zachowana będzie powierzchnia biologicznie czynna stanowiąca nie mniej niż 25% powierzchni działki, a także teren zieleni o powierzchni 15% powierzchni działki budowlanej przeznaczony dla realizacji placu zabaw i miejsc rekreacji dostępny dla osób niepełnosprawnych.

Hałas

Teren, położony jest z dala od ulic o dużym ruchu pojazdów. Zlokalizowana po północnej stronie terenu droga powiatowa oraz planowane drogi wewnętrzne nie należą do dróg o zwiększonym ruchu samochodowym.

Dla terenu o funkcji mieszkaniowej wielorodzinnej z dopuszczeniem usług został określony w przepisach rozporządzenia MŚ z dnia 14 czerwca 2007 r. (w sprawie dopuszczalnych poziomów hałasu w środowisku Dz.U. z 2014 r. poz. 112) dopuszczalny poziom hałasu:

- w porze dnia 68 dbA,
- w porze nocy 56 dbA.

Nie prognozuje się przekroczenia ww. poziomów w granicach terenu objętego projektem planu.

Wody

Realizacja ustaleń projektu planu spowoduje powstanie zabudowy mieszkaniowej wielorodzinnej z dopuszczeniem usług, co wiązać się będzie z powstaniem pewnej ilości ścieków bytowych, które odprowadzane będą siecią kanalizacji sanitarnej do oczyszczalni ścieków. Ścieki te odprowadzone będą poprzez indywidualne przyłączenia lub rozbudowę kanalizacji sanitarnej.

Dopuszczone usługi będą źródłem wytwarzania ścieków komunalnych lub przemysłowych. Odprowadzenie tych ścieków należy rozwiązać zgodnie z obowiązującymi przepisami, w sposób zapewniający ochronę środowiska wodno - gruntowego.

Obok zabudowanych części działek pojawią się powierzchnie utwardzone (dojścia, dojazdy, drogi wewnętrzne, miejsca postojowe), które spowodują ograniczenie w części powierzchni infiltracji wód opadowych na rzecz spływów wód opadowych.

Wody opadowe odprowadzone będą w części do sieci kanalizacji deszczowej. Dopuszczono odprowadzenie wód opadowych z części terenu, powierzchniowo do gruntu.

Wody opadowe z powierzchni związanych z komunikacją, potencjalnie narażone na zanieczyszczenie będą odprowadzane do sieci kanalizacji deszczowej po wcześniejszym czyszczeniu.

Przyjęte zasady odprowadzania ścieków bytowych, komunalnych, przemysłowych i wód opadowo – roztopowych wyeliminują możliwość zanieczyszczenia wód powierzchniowych i podziemnych. Rozwiązania projektu planu zapewnią ochronę środowiska wodno – gruntowego a także będą sprzyjać osiągnięciu celów określonych dla jednolitych części wód powierzchniowych i podziemnych w obrębie, których znajduje się teren projektu planu.

Zgodnie z podziałem na jednolite części wód powierzchniowych, teren, o którym mowa znajduje się w dwóch JCWP tj.: PLRW 2000122223534 "Dynówka" i PLRW 20001522379 „San od Tyrawki do Olszanki”.

JCWP „Dynówka” - jest to potok fliszowy, naturalna część wód, której stan ekologiczny jest dobry. Jest to część wód niezagrażona ryzykiem nieosiągnięcia celów środowiskowych. Celami środowiskowymi dla tej JCWP jest uzyskanie dobrego stanu ekologicznego i dobrego stanu chemicznego. JCWP "Dynówka" znajduje się w wykazie obszarów chronionych ze względu na położenie w granicach: Parku Krajobrazowego Pogórza Przemyskiego oraz OSO PLH 180001 "Pogórze Przemyskie".

JCWP „San od Tyrawki do Olszanki” - jest to średnia rzeka wyżynna – wschodnia, stanowiąca naturalną część wód, której stan ekologiczny określony jako dobry. Jest to część

wód niezagrożona ryzykiem nieosiągnięcia celów środowiskowych. Celami środowiskowymi tej JCWP jest uzyskanie dobrego stanu ekologicznego, możliwości migracji organizmów wodnych na odcinku cieków istotnego – San od Olszanki do Tyrawki oraz uzyskania dobrego stanu chemicznego. Ta JCWP znajduje się w wykazie obszarów chronionych ze względu na położenie w granicach: Parku Krajobrazowego Gór Słonnych, Parku Krajobrazowego Pogórza Przemyskiego, OSOPLB 180001 „Pogórze Przemyskie”, OSOPLB180003 „Góry Słonne”. OZWPLH 180007 „Rzeka San” OZWPLH 180012 „Ostoja Przemyska”, OZWPLH180013 „Ostoja Góry Słonne” oraz z racji przeznaczenia do poboru wody na potrzeby zaopatrzenia ludności w wodę.

Wody podziemne związane są z warstwą utworów żwirowo – piaszczystych. Wody tego poziomu występują na głębokości poniżej 4,0 m ppt.

Teren projektu planu położony jest w jednolitej części wód podziemnych o kodzie PLGW2000154, których stan chemiczny i ilościowy oceniono jako dobry. Jest to część wód niezagrożona ryzykiem nieosiągnięcia celów środowiskowych.

Celami tymi jest co najmniej utrzymania tego stanu. JCWPd znajduje się w wykazie obszarów chronionych z racji przeznaczenia do poboru wody na potrzeby zaopatrzenia ludności w wodę.

Teren projektu planu znajduje się w granicach GZWP nr 430.

Dla ochrony środowiska wodno – gruntowego w granicach GZWP nr 430 należy przestrzegać ustaleń zawartych w ustaleniach planistycznych.

Planowane zagospodarowanie terenu i wynikające oddziaływania, w szczególności zapisy dotyczące sposobu odprowadzania ścieków bytowych, komunalnych, przemysłowych i wód opadowo – roztopowych nie będą negatywnie wpływać na stan wód powierzchniowych i podziemnych i nie będą stwarzać zagrożeń dla osiągnięcia celów środowiskowych ustalonych dla JCWP.

Krajobraz

W wyniku realizacji projektu planu nastąpi uzupełnienie nielicznej zabudowy wielorodzinnej. Teren zostanie zabudowany i zagospodarowany w granicach całej działki, zapewni to likwidacja stacji uzdatniania wody.

Zabudowie wielorodzinnej towarzyszyć będzie powierzchnia biologicznie czynna, która będzie niewątpliwie zagospodarowana jako teren zieleni o różnej jej formie. Wskazane jest wprowadzenie zieleni wysokiej. Uzupełnieniem będzie teren zieleni urządzonej z placem zabaw i miejscem rekreacji dostępnym dla osób niepełnosprawnych. Wizerunek terenu bardzo zyska pod względem walorów krajobrazowych w stosunku do stanu aktualnego.

Zasoby naturalne

W granicach terenu, dla którego sporządzono projekt planu nr 1/2021 przy ul. 1 Maja w Dynowie, nie zostały udokumentowane żadne złoża surowców naturalnych.

Zabytki

Na terenie projektu planu nie występują obiekty uznane za zabytki. W południowej części terenu występuje stanowisko archeologiczne, dla którego ustanowiona została w niniejszym projekcie planu ochrona konserwatorska.

Dobra materialne

Za dobra materialne przyjmuje się wszystkie środki, które mogą być wykorzystane bezpośrednio lub pośrednio dla zaspokojenia potrzeb ludzi.

Efektom realizacji projektu planu będzie powstanie nowej zabudowy mieszkaniowej z usługami, a także rozbudowa lub budowa nowych sieci kanalizacji sanitarnej, deszczowej, gazowej, dróg wewnętrznych i miejsc parkingowych. Zapewni to odpowiedni standard życia przyszłym mieszkańcom.

Wpływ na tereny chronione

Teren projektu planu położony jest w części miasta Dynowa, która znajduje się poza granicami Przemysko – Dynowskiego Obszaru Chronionego Krajobrazu oraz poza granicami Parku Krajobrazowego Pogórza Przemyskiego i obszaru Natura 2000 – SOOPPLB „Pogórze Przemyskie”.

Przeznaczenie terenu oraz przyjęte rozwiązania w zakresie ochrony powietrza i środowiska wodno – gruntowego zapewniają brak niekorzystnego oddziaływania na środowisko w tym na tereny chronione z uwagi na ich wartości przyrodnicze i krajobrazowe.

Adaptacja planowanego zagospodarowania terenu do zmian klimatu

Obserwowane zmiany klimatu przejawiają się: wzrostem temperatury maksymalnej powietrza i spadkiem temperatury minimalnej.

Występowaniem fali gorąca i dni upalnych, długotrwałych okresów bezopadowych przy wysokich temperaturach powietrza.

Obserwuje się również nagłe bardzo intensywne opady - ulewy, skutkujące podtopieniami lokalnymi.

Ponadto notuje się coraz częściej wzrost koncentracji zanieczyszczeń powietrza oraz występowanie smogu.

Są to zjawiska niekorzystne dla ludzi, ich zdrowia i mienia.

Jednym z narzędzi adaptacji obszarów miasta do zmian klimatu jest nie tylko utrzymanie istniejących terenów zieleni, ale jej zwiększanie. tereny zieleni, szczególnie

o znacznym zróżnicowaniu utrzymują dobre warunki topoklimatu, ograniczają lub eliminują efekt tzw. wyspy ciepła.

Za korzystne rozwiązanie w ustaleniach analizowanego projektu planu uznano nakaz zachowania min. powierzchni biologicznie czynnej (25%), którą zwiększy nakaz zagospodarowania nie mniej niż 15% powierzchni działki jako terenu zieleni urządzonej z uzupełniającymi funkcjami.

Wyznaczane tereny "zielone" w granicach projektu planu będą wspomagane przez tereny "zielone" znajdujące się po południowej stronie projektu planu.

Ustalenia dotyczące źródeł energii cieplnej, dopuszczenie odprowadzenia części wód opadowych na tereny zieleni, wpisuje się w działania dotyczące adaptacji do zmian klimatu.

9. PRZEWIDYWANE MOŻLIWOŚCI TRANSGRANICZNEGO ODDZIAŁYWANIA NA ŚRODOWISKO

Transgraniczne oddziaływanie na środowisko o którym mowa w art. 51 ust. 2 pkt 1d ustawy z dnia 3 października 2008 r. o udostępnianiu informacji o środowisku i jego ochronie, udziale społeczeństwa w ochronie środowiska oraz ocenach oddziaływania na środowisko, ocenione jest w aspekcie granic międzynarodowych.

Projekt planu nie zawiera rozstrzygnięć ani nie stwarza możliwości, w wyniku których mogłoby wystąpić oddziaływanie o charakterze transgranicznym tj. nie przewiduje się aby zasięg powstających oddziaływań wystąpił poza granice miasta. Oddziaływania o ile wystąpią będą miały zasięg lokalny.

10. ROZWIĄZANIA MAJĄCE NA CELU ZAPOBIEGANIE, OGRANICZANIE LUB KOMPENSACJĘ PRZYRODNICZĄ NEGATYWNEGO ODDZIAŁYWANIA NA ŚRODOWISKO

W zapisach projektu planu nr 1/2021 terenu przy ul. 1 Maja w Dynowie, uwzględniono zapobieganie i ograniczenie potencjalnie negatywnych oddziaływań na poszczególne elementy środowiska.

Dla ochrony środowiska wodno – gruntowego nakazano:

- odprowadzenie ścieków bytowych do sieci kanalizacji sanitarnej, zakończonej

oczyszczalnią ścieków. Natomiast sposób usuwania ścieków komunalnych i przemysłowych odbywał się będzie zgodnie z obowiązującymi przepisami;

- odprowadzenie wód opadowo roztopowych z powierzchni narażonych na zanieczyszczenie, po podczyszczeniu do sieci kanalizacji deszczowej;
- odprowadzenie wód deszczowych (czystych) na tereny „zielone” działki;
- wykorzystanie dla ogrzewania budynków ekologicznych źródeł energii cieplnej, oraz dopuszczenie odnawialnych źródeł energii;
- gromadzenie i usuwanie odpadów stałych zgodnie z zasadami obowiązującymi w Dynowie.

Z uwagi na brak obiektów przyrody lub gatunków roślinnych prawnie chronionych w obszarze objętym projektem planu, nie wystąpi potrzeba kompensacji przyrodniczej.

11. PRZEWIDYWANE METODY ANALIZ SKUTKÓW REALIZACJI PROJEKTU PLANU NR 1/2021 TERENU POŁOŻONEGO PRZY UL. 1 MAJA W DYNOWIE

Dla analizy skutków realizacji ustaleń opracowań dotyczących planowania przestrzennego, właściwe jest zastosowanie art. 32 ustawy z dnia 27 marca 2003 r. o planowaniu i zagospodarowaniu przestrzennym (Dz. U. Z 2020 r. poz. 293 z późniejszymi zmianami).

Zgodnie z tym artykułem – w celu oceny aktualności planów miejscowych, wójt, burmistrz albo prezydent miasta dokonuje analizy zmiany w zagospodarowaniu przestrzennym gminy (co najmniej w czasie kadencji), ocenia postępy w opracowaniu planów miejscowych i opracowuje wieloletnie programy ich sporządzania w nawiązaniu do Studium.

Zgodnie z art. 10 ust. 2 Dyrektywy 2001/42/WE do monitorowania środowiskowych skutków realizacji planów, można wykorzystać stosownie do potrzeb istniejące systemy monitoringu w celu uniknięcia powielania monitoringu.

W przypadku opracowań planistycznych istnieje określona ustawowo procedura pozwalająca przeanalizować i ocenić skutki ich realizacji. Nie ma więc potrzeby określania Studium, planów lub ich zmian, specjalnego systemu monitoringu wpływu na środowisko.

12. STRESZCZENIE W JĘZYKU NIESPECJALISTYCZNYM

Obowiązek sporządzenia prognozy oddziaływania na środowisko wynika z art. 51 ust. 1 i art. 46 ust.1 pkt 1 ustawy z dnia 3 października 2008 r. o udostępnianiu informacji o środowisku i jego ochronie, udziale społeczeństwa w ochronie środowiska oraz o ocenach oddziaływania na środowisko (Dz. U. Z 2021 r. poz. 247 z późn. zmianami).

Niniejsza prognoza stanowi element strategicznej oceny oddziaływania na środowisko.

Zakres prognozy jest zgodny z art. 52 ust. 1 i 2 ww. ustawy, ponadto uzgodniony został z RDOŚ w Rzeszowie i PSNZ w Rzeszowie.

W projekcie planu wyznaczono:

- teren oznaczony symbolem MW/U o powierzchni około 0,327 ha przeznaczony pod zabudowę mieszkaniową wielorodzinną z dopuszczeniem usług;
- teren oznaczony symbolem KDW/KS o powierzchni około 0,1089 ha przeznaczony pod drogę wewnętrzną i parkingi;
- tereny oznaczone symbolami 1KDW i 2KDW przeznaczone pod fragmenty dróg wewnętrznych.

Teren projektu planu zlokalizowany jest w granicach miasta Dynowa, w terenie położonym poza obszarami ochrony krajobrazu oraz poza obszarem Natura 2000.

Teren projektu planu znajduje się w granicach GZWP Nr 430 „Dolina rzeki San” oraz w JCWPd o kodzie PLGW2000154 oraz JCWP PLRW 20001522379 „San od Tyrawki do Olszanki” i PLRW 200012223534 "Dynówka".

W zapisach projektu planu przyjęto rozwiązania dotyczące źródeł energii cieplnej oraz zasady odprowadzania ścieków bytowych, komunalnych, przemysłowych i wód opadowo roztopowych, które zapewnią utrzymanie stanu powietrza i ochronę środowiska wodno – gruntowego przed zanieczyszczeniem, zapewniając odpowiedni standard środowiska, który stworzy zadowalające warunki życia przyszłym mieszkańcom.

Istotne znaczenie dla jakości życia ma zachowanie nie mniej niż 25% powierzchni biologicznie czynnej w granicach działki budowlanej, która będzie zagospodarowana zielenią. Znaczenie tej zieleni wspomaganej przez zieleń urządzoną wskazaną dla rekreacji z zapewnieniem dostępności dla osób niepełnosprawnych, będzie bardzo korzystne nie tylko ze względów estetycznych i krajobrazowych ale stworzy przyjazne warunki dla wszystkich mieszkańców ze szczególnym uwzględnieniem osób szczególnej potrzeby dla codziennego wypoczynku i rekreacji.

W terenie "zieleni" wskazane jest wprowadzenie zieleni wysokiej, co ograniczy insolację w okresie lata, a także będzie czynnikiem dostarczającym tlen, a pochłaniającym zanieczyszczenia.

Opracowała:
mgr Janina Nowak

Rzeszów, grudzień 2021 r.

OŚWIADCZENIE SPORZĄDZAJĄCEGO PROGNOZĘ

Niniejszym oświadczam, że spełniam wymagania zawarte w art. 74a ust. 2 ustawy z dnia 3 października 2008 r. o udostępnianiu informacji o środowisku i jego ochronie, udziale społeczeństwa w ochronie środowiska oraz o ocenach oddziaływania na środowisko w zakresie opracowywania prognoz oddziaływania na środowisko.

Ukończyłam studia wyższe na Wydziale Biologii i Nauk o Ziemi na Uniwersytecie Marii Curie Skłodowskiej w Lublinie. W ciągu kilkudziesięciu lat pracy zawodowej w planowaniu przestrzennym zajmowałam się zagadnieniami związanymi ze środowiskiem przyrodniczym, od 20 lat sporządzam prognozy oddziaływania na środowisko do planów miejscowych i studium uwarunkowań i kierunków zagospodarowania przestrzennego.

Jestem świadoma odpowiedzialności karnej za złożenie fałszywego oświadczenia.

Janina Nowak